

## CREATION ENTREE AUX sur AMPLI PIONEER ZRN 2556

Sur

RENAULT AVANTIME Privilège

### Liste du matériel installé :

- une prise DIN 13 broches (trouvée sur [www.radiotech.eu](http://www.radiotech.eu) à 9€ fdp inclus)
- câble 1m Canare L-4E6S Star Quad, pure copper, acheté sur <http://www.gables.com> à 3,81€/m + fdp
- 2 Fiches RCA mâles (Rouge + Blanc)
- 2 Fiches RCA femelles (Rouge + Blanc) => achetées sur [www.majadu.co.uk](http://www.majadu.co.uk) à 2,55£ / 4 U + fdp
- 1 Fiche mini jack 3.5mm Chassis Femelle, achetée sur [www.majadu.co.uk](http://www.majadu.co.uk) à 5,85£ / 4 U + fdp
- Filtre antiparasite de ligne R C A acheté sur ebay 13,60€



Tuto rédigé par duc.l - Mise à jour du 17/01/2014

à partir du topic de **koukiz** sur AP (<http://www.avantime-connexion.fr/phpBB3/viewtopic.php?f=41&t=3195&sid=8037016cfe1fe7d79614bfe848dee23b&start=30#p127086>)

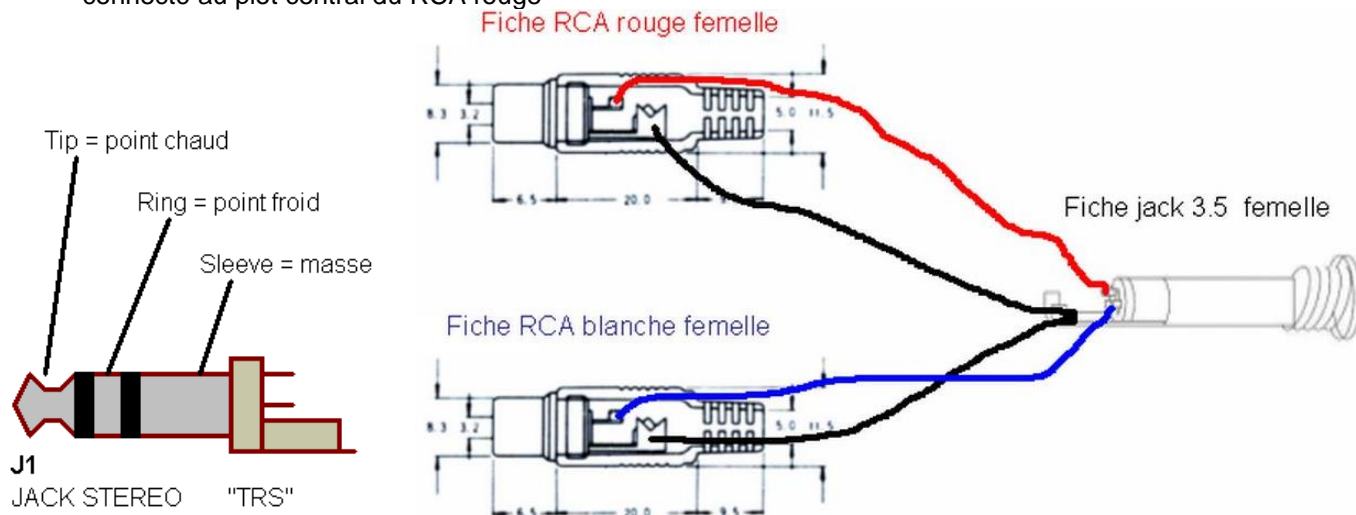
### #0 REALISATION DU CABLE

Le câble sera branché sur la prise TAPE de l'ampli... via une prise DIN 13 broches.

De l'autre côté, on va installer une prise mini jack 3,5mm femelle, qui permet de connecter iPod ou autre lecteur MP3.

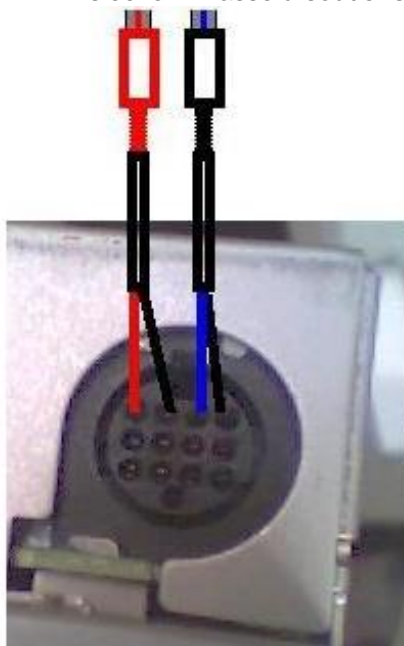
Bon, d'abord, une petite explication :

- sur une prise RCA, la bague extérieure, c'est la masse, et le plot central, c'est le point chaud ou froid. En général, la prise rouge c'est le son droit, la blanche c'est le son gauche.
- Sur une prise JACK, le corps est la masse (côté soudures, fiche la plus longue) ; l'extrémité est le point chaud (côté gauche) => connecté au plot central du RCA blanc ; l'anneau intermédiaire est le point froid (côté droit) => connecté au plot central du RCA rouge



Côté Fiche DIN 13 broches, nous allons utiliser 4 des broches :

- tip = point chaud à souder sur broche 2 de la prise DIN 13 broches (audio L+)
- ring = point froid à souder sur broche 4 de la prise DIN 13 broches (audio R+)
- sleeve = masse à souder sur broches 1 et 3 de la prise DIN 13 broches (audio L- R-)



13P

CASSETTE PLAYER	
1	AUDIO L-
2	AUDIO L+
3	AUDIO R-
4	AUDIO R+
5	AUDIO Lch SHIELD
6	AUDIO Rch SHIELD
7	MUTE TO HEAD UNIT
8	GND
9	BSRQ(Bus service request)
10	BRST(Bus reset)
11	BRXEN(Bus reception enable)
12	BSCK(Bus synchronisation clock)
13	BDATA
E	SHIELD GND

Donc, d'abord la partie de câble côté JACK : vous coupez le câble 4 brins en deux parties, dénudez, passez vos gaines thermorétractables, et vous soudez :

- les deux fils blancs à la masse de la prise JACK (long plot) ; de l'autre côté, soudez aux bagues extérieures des 2 fiches mâles RCA blanche et rouge ;
- le fil du son gauche au plot relié à l'anneau extrême de la prise JACK, et au plot central de la fiche mâle RCA blanche
- le fil du son droit au plot relié à l'anneau intermédiaire de la prise JACK, et au plot central de la fiche mâle RCA rouge

Ensuite, la partie de câble côté Fiche DIN : vous prenez le reste du câble 4 brins, dénudez, passez vos gaines thermorétractables, et vous soudez :

- les deux fils blancs aux broches 1 et 3 de la fiche DIN; de l'autre côté, soudez aux bagues extérieures des 2 prises femelles RCA blanche et rouge ;
- le fil du son gauche à la broche 2 de la fiche DIN, et au plot central de la prise femelle RCA blanche
- le fil du son droit à la broche 4 de la fiche DIN, et au plot central de la prise femelle RCA rouge





Enfin, pour éviter les bruits parasites, notamment lorsque vous chargez votre iPod en même temps que vous l'écoutez, on va intercaler un filtre antiparasite entre les fiches mâles RCA et prises femelles RCA :



## #1 BRANCHEMENT SUR L'AMPLI

L'ampli pioneer qui équipe nos vaisseaux se trouve sous le siège passager :

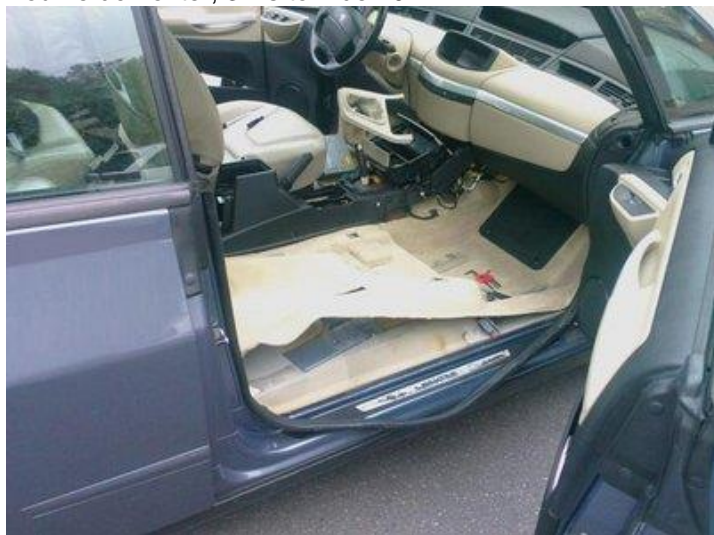


Il faudra démonter le siège par 5 vis torx de 50 (attention 1 des vis est assez loin dans la glissière, ne pas abimer le pas de la vis)

Après avoir déposé le siège (il est lourd il faut être à deux), défaire le joint qui maintient la moquette, et soulever la moquette.

Sous la moquette, vous aurez accès à un cache plastique noir qui vient fermer l'emplacement de l'ampli.

Pour le démonter, 3 vis torx de 20.



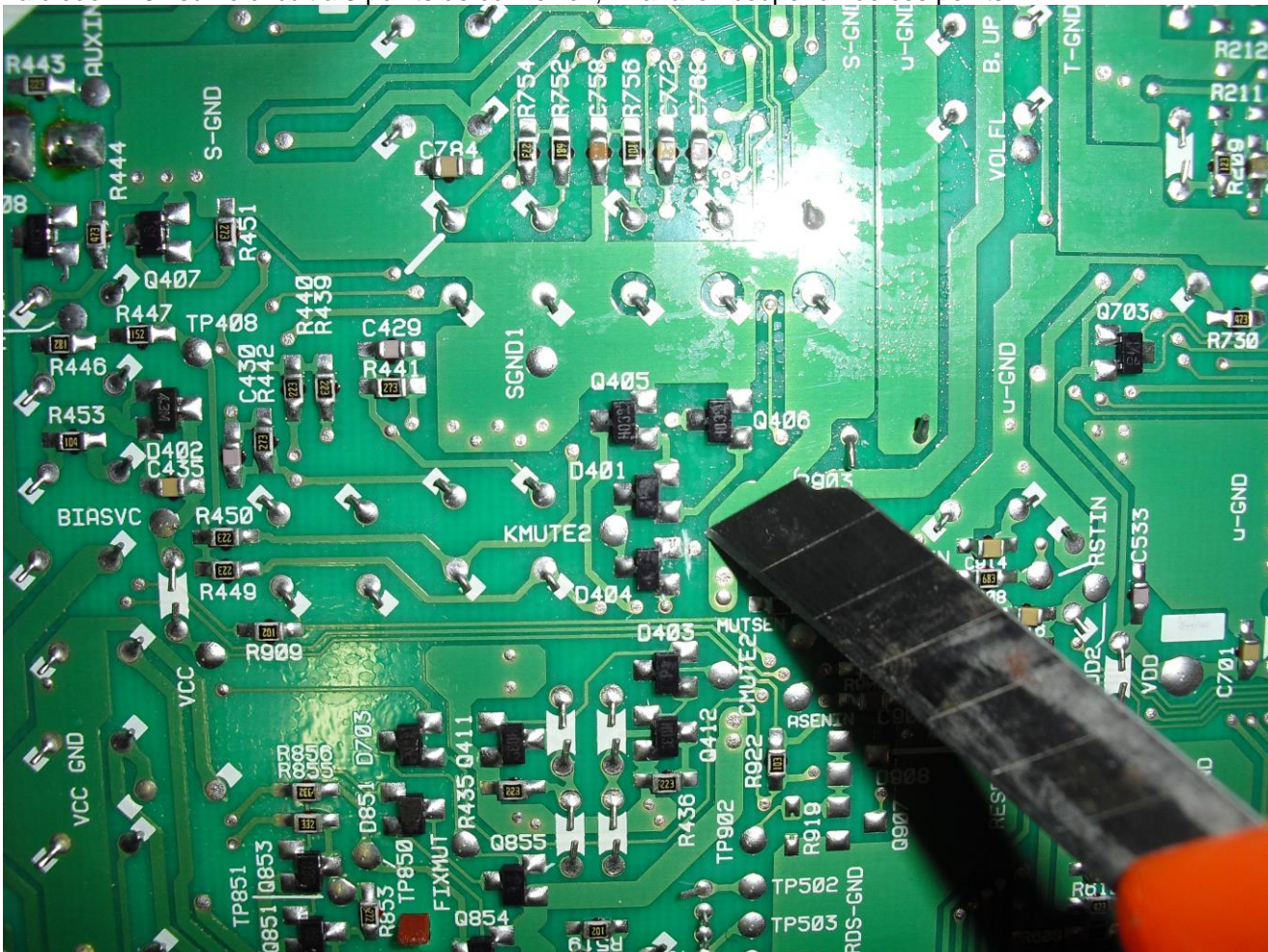
A partir de là, on a accès à l'ampli pioneer... 3 écrous de 10 maintiennent l'ampli au châssis.

Déconnecter tous les câbles de l'ampli, afin de le sortir pour déclipser la plaque métallique à l'opposé des connecteurs ISO. Vous aurez accès au circuit électronique.





Sur ce circuit, il faut effectuer une modification, pour que l'ampli ne soit pas bloqué sur son entrée audio.  
La diode D404 sur le circuit a 3 points de connexion, il va falloir couper un de ces points :



Vérifier à l'ohmmètre qu'il n'y a plus de contact.

Remonter le cache métallique de l'ampli, remonter l'ampli sur le châssis, et connecter le câble audio sur la connexion din 13 broches.



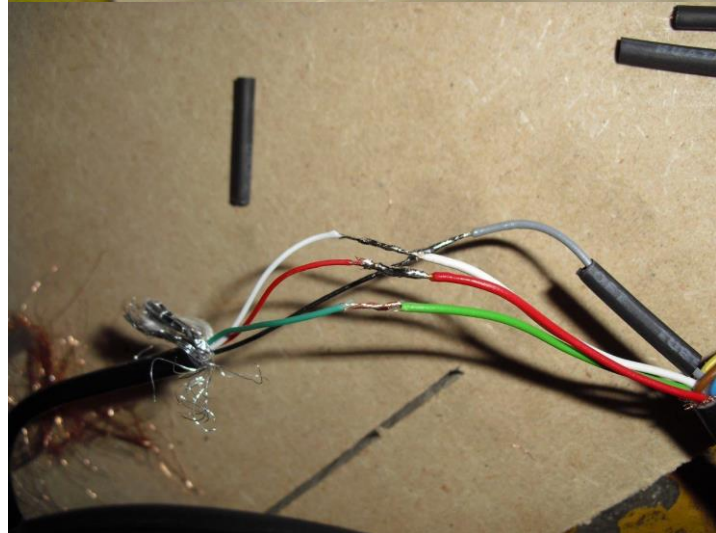
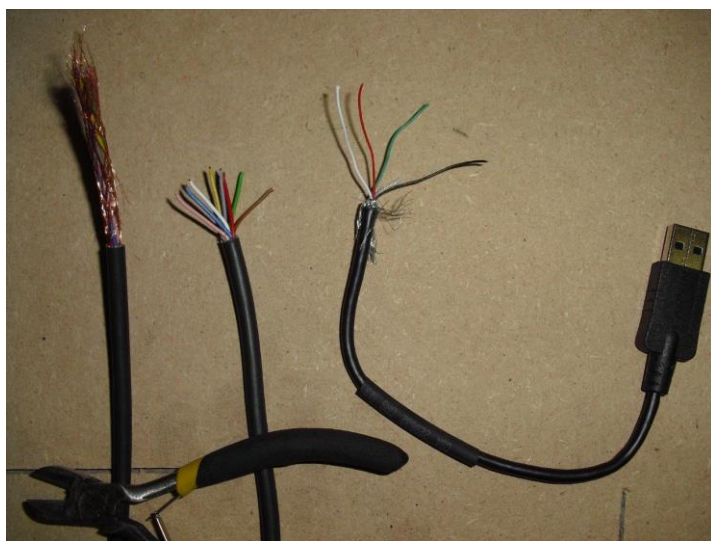
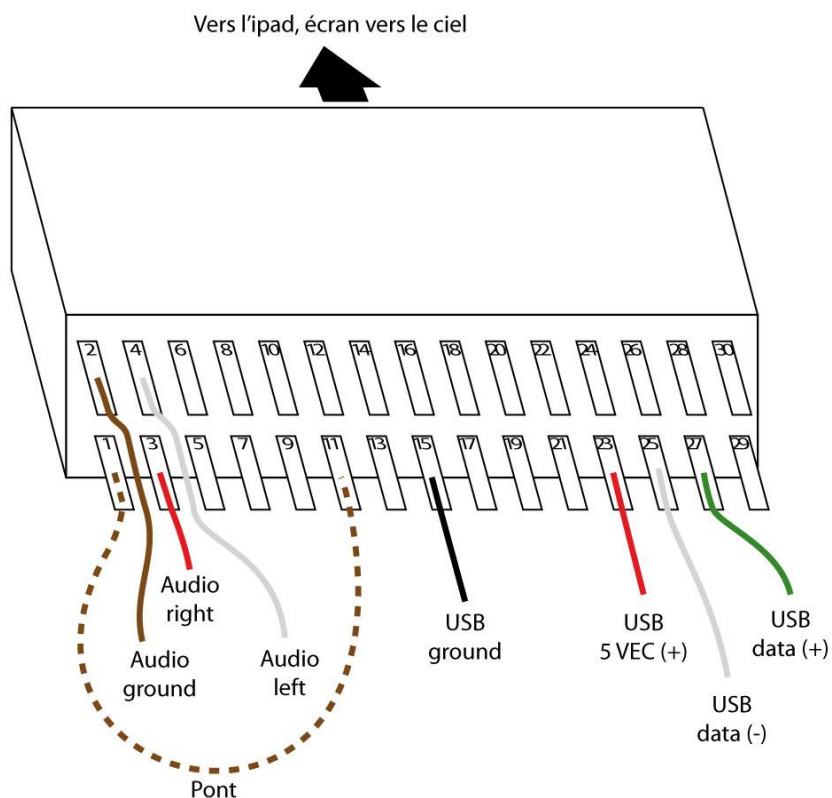
Faite un test, pour vérifier que le son sort bien sur les enceintes: connecter n'importe quelle baladeur mp3, iPhone, iPod, etc... sur le connecteur jack femelle à l'extrémité du câble.

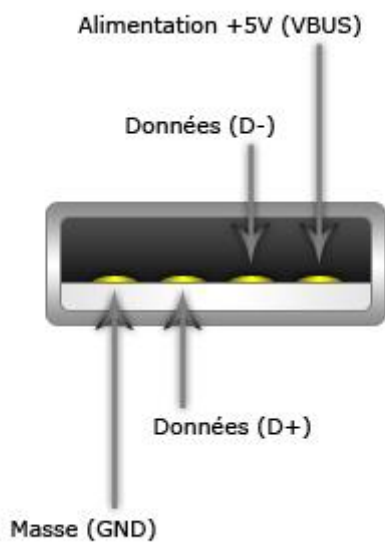
NOTA: lors de la déconnexion de l'ampli, il perd ses réglages de source audio (Mode OFF sur TDB), pour revenir à la normale : RESTER APPUYER SUR LE BOUTON SOURCE (sur le haut des commandes) PENDANT QUELQUES SECONDES AFIN QUE LA SOURCE AUDIO REVIENTE, et basculer sur AUX.



## #2 TENTATIVE FICHE iPhone

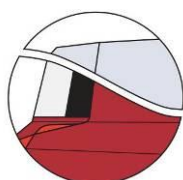
Je voulais, pour écouter mon iPhone et le charger en même temps, créer une fiche type dock. J'ai trouvé un croquis sur internet, et j'ai tenté... De l'autre côté, je connectais une prise USB mâle pour utiliser un chargeur allume-cigares adapté à l'iPhone, craignant qu'il y ait des protections dans ceux d'origine, et préférant ne pas brancher directement sur les fils de la voiture...





MAIS, ÇA NE MARCHE PAS !!! Il doit y avoir une puce dans les docks...

*Je réalise mes tutos lors des opérations menées sur mon vaisseau, mais en m'appuyant sur les informations glanées sur les forums pour l'Avantime :*



*Amicale*  
**AVANTIME.fr**



AVANTIME  
connexion.fr



*Pour celui-ci, je me suis largement inspiré, et ai même repompé des explications de Koukiz, et d'autres capitaines sur les forums...*