

RENAULT Avantime

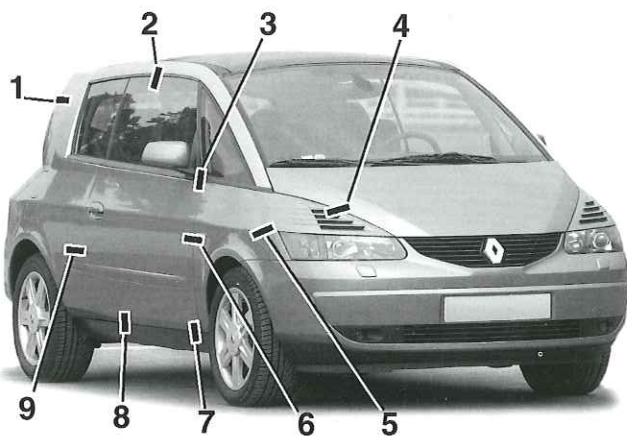
IDENTIFICATION

1. Le numéro de châssis est frappé, à droite derrière une trappe aménagée dans la moquette, sur la traverse de siège avant. Il figure également à gauche sur la planche de bord.
2. La plaque constructeur est collée sur la partie inférieure du pied milieu droit.
3. La référence peinture est mentionnée sur la plaque constructeur.



JEUX D'OUVERTURE

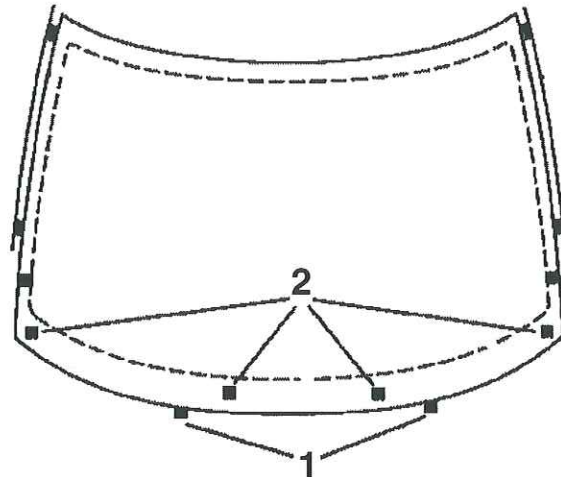
1 = $3,7 \pm 1,2$ mm	4 = $7 \pm 1,9$ mm	7 = $4 \pm 1,2$ mm
2 = $2 \pm 1,4$ mm	5 = $5 \pm 1,9$ mm	8 = $2 \pm 1,4$ mm
3 = $4 \pm 0,9$ mm	6 = $4,2 \pm 1,2$ mm	9 = $4 \pm 1,9$ mm



VITRAGE

Remplacement du pare-brise

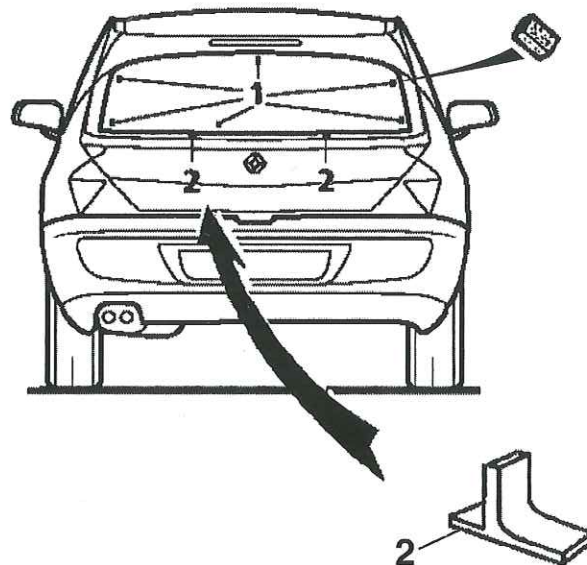
Épaisseur du cordon : hauteur de 10 mm sur une largeur de 8 mm.



Réglage du pare-brise par 2 cales excentriques (1), 4 cales caoutchouc (2) de 5 mm d'épaisseur en partie inférieure et par l'enjoliveur supérieur, préalablement chaussé.

Remplacement de la lunette arrière

Épaisseur du cordon : hauteur de 10 mm sur une largeur de 8 mm.



Réglage de la lunette par 6 cales (1) et 2 cales en T (2) partie inférieure.

PEINTURE

Teinte	Code	Qualité
Bleu Tibétain.....	544	OV
Bleu Méthyl.....	432	M
Bleu Iliade.....	549	TE
Vert Scarabé.....	602	M
Vert Taïga.....	H97	TE
Gris Acier.....	786	TE
Steppe.....	191	TE
Noir Nocturne.....	268	TE
Rouge de Mars.....	274	TE

Légendes: OV = opaque vernis; M = métallisée, TE = teinte à effets.

FICHE TECHNIQUE

DE LA

REVUE TECHNIQUE CARROSSERIE

RENAULT Avantime

RENAULT
860, Quai de Stalingrad
92109 BOULOGNE-BILLANCOURT Cedex
Tél. 01 41 04 94 35

Longueur : 4 642 mm
Largeur : 1 826 mm
Empattement : 2 702 mm
Voie avant : 1 548 mm
Voie arrière : 1 558 mm



DATE DE COMMERCIALISATION

Septembre 2001.

CONTRÔLE GÉOMÉTRIE

Le contrôle de la géométrie s'effectue voiture à vide en ordre de marche :

- la pression des pneumatiques doit être correcte;
- les différents jeux (rotule et roulement);
- le voile des roues (ne doit pas dépasser 3 mm);
- les hauteurs de référence mesurée entre les points suivants :

* H1 : distance comprise entre l'axe de rotation de la roue avant et le sol.

* H2 : distance comprise entre le plan du berceau et le sol.

* H5 : distance comprise entre la traverse de plancher de coffre et le sol.

Appellation commerciale	Type mines	Pneumatiques (équipement de base)	Pression	
			avant	arrière
2.0 T Expression	DE0U06	225/55 R 16	2,3	2,1
2.0 T Dynamique	DE0U06	225/55 R 16	2,3	2,1
2.0 T Privilège	DE0U06	235/50 R 17	2,3	2,1
3.0 V6 Dynamique	DE0T06	225/55 R 16	2,3	2,1
3.0 V6 Auto Dynamique	DE0T02	225/55 R 16	2,3	2,1
3.0 V6 Privilège	DE0T06	235/50 R 17	2,3	2,1
3.0 V6 Auto Privilège	DE0T02	235/50 R 17	2,3	2,1
2.2 dCi Expression	DE0106	225/55 R 16	2,3	2,1
2.2 dCi Dynamique	DE0106	225/55 R 16	2,3	2,1
2.2 dCi Privilège	DE0106	235/50 R 17	2,3	2,1

TRAIN AVANT

Angles	Valeurs / Position du train avant $\pm 3,5$ mm	
Carrossage (*) $\pm 0^{\circ}30'$ (non réglable)	$+0^{\circ}45'/H1-H2=23$ $-0^{\circ}37'/H1-H2=110$	$-0^{\circ}40'/H1-H2=120$ $-0^{\circ}43'/H1-H2=140$
Chasse (*) $\pm 0^{\circ}30'$ (non réglable)	$3^{\circ}30'/H5-H2=244$ $3^{\circ}19'/H5-H2=252$	$3^{\circ}04'/H5-H2=265$ $2^{\circ}51'/H5-H2=275$
Pivot (*) $\pm 0^{\circ}30'$ (non réglable)	$8^{\circ}48'/H1-H2=23$ $11^{\circ}27'/H1-H2=110$	$11^{\circ}40'/H1-H2=120$ $12^{\circ}05'/H1-H2=140$
Parallélisme		

TRAIN ARRIERE

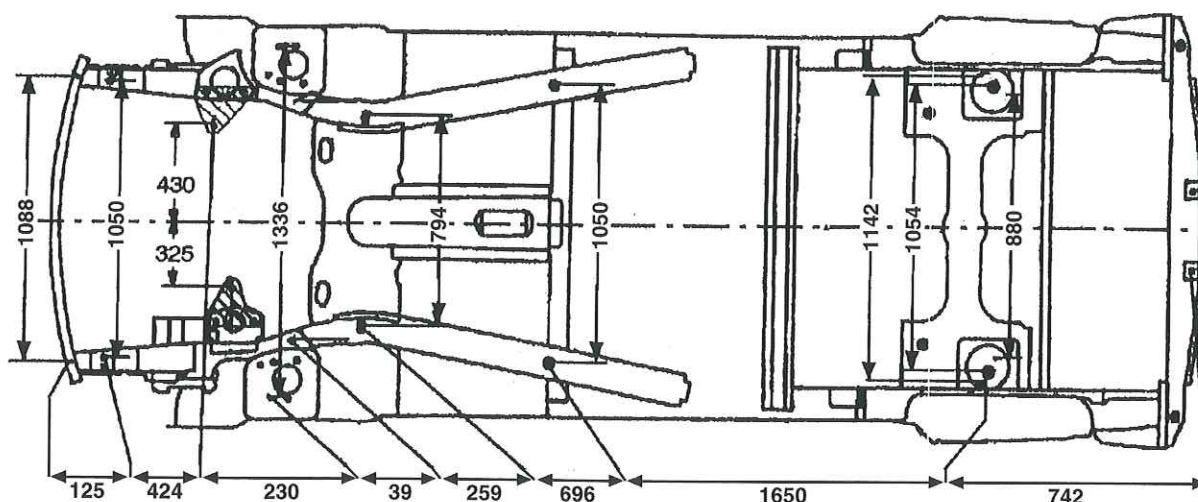
Angles (non réglable)	Valeurs (contrôle à vide)
Parallélisme (pincement)	$-1^{\circ} \pm 10'$
Carrossage	$-0^{\circ}20' \pm 10'$

CLIMATISATION

Réfrigérant : type R134a
Quantité : 800 grammes

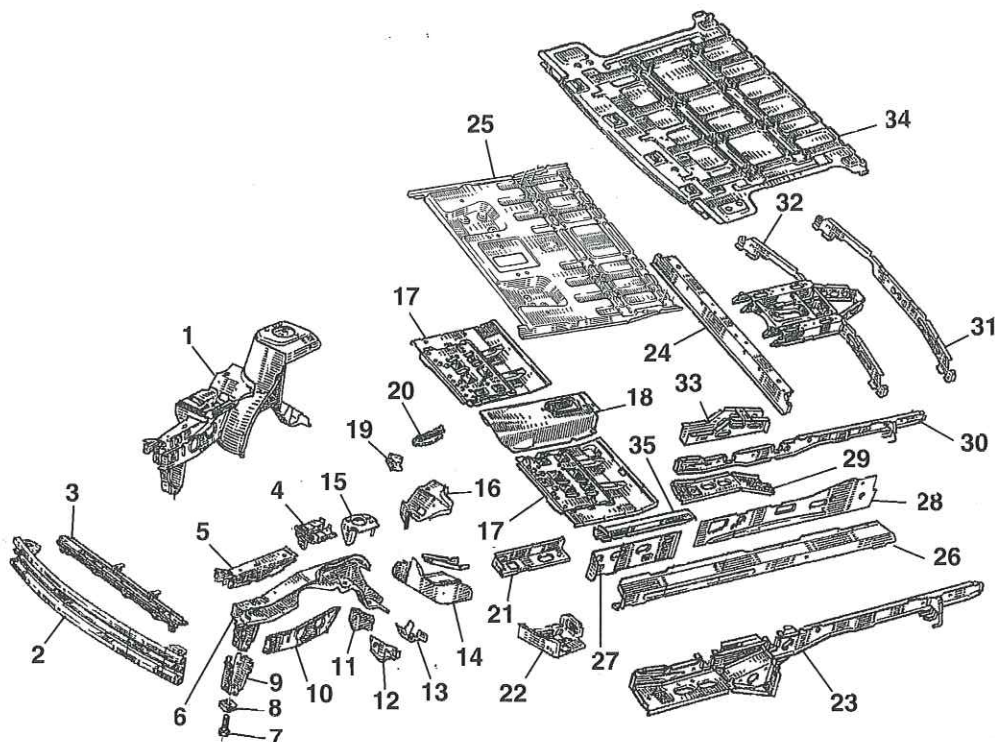
(*) Différence maxi entre droite et gauche = 1°

PLAN DE SOUBASSEMENT



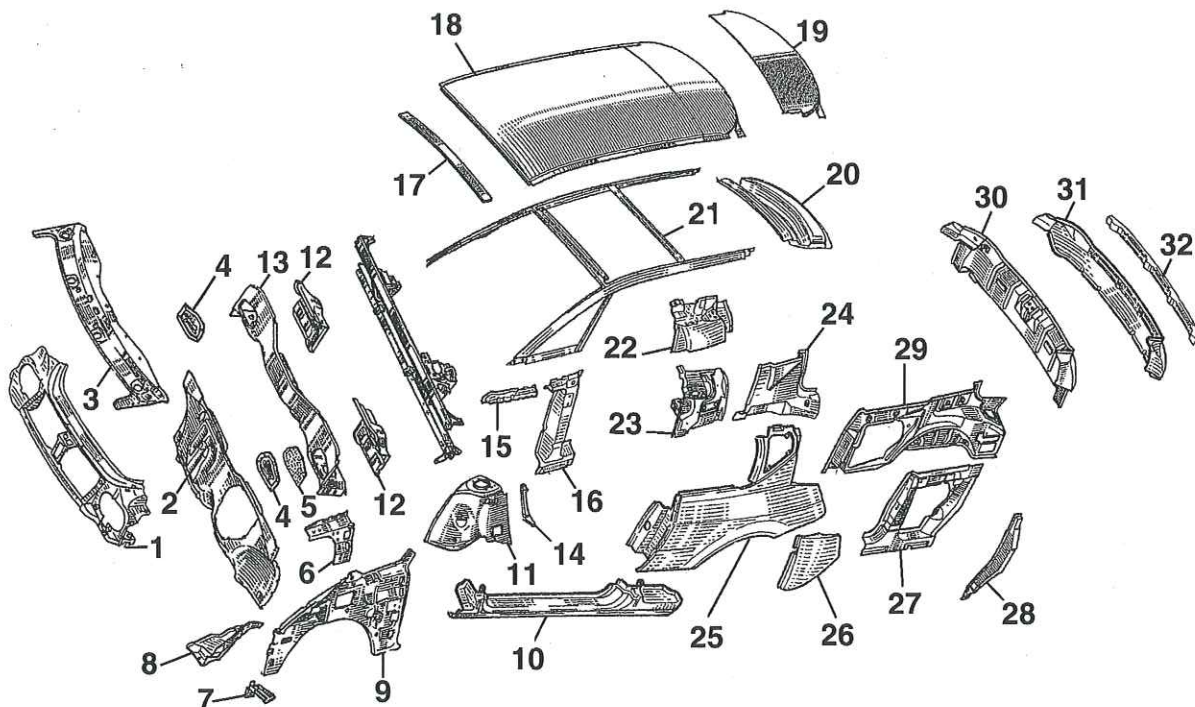
SOUBASSEMENT

1. Demi-bloc avant - 2. Traverse extrême avant - 3. Traverse de radiateur - 4. Support de batterie - 5. Surlongeron avant - 6. Longeron avant - 7. Vis - 8. Écrou cage - 9. Support de traverse de radiateur - 10. Fermeture de longeron - 11. Renfort de fixation arrière de berceau extérieur - 12. Renfort de fixation arrière de berceau intérieur - 13. Renfort arrière de berceau - 14. Longeron avant partie arrière - 15. Support supérieur de boîte de vitesses - 16. Support inférieur de boîte de vitesses - 17. Plancher avant - 18. Tunnel - 19. Renfort de longeron avant - 20. Renfort de longeron avant - 21. Renfort de plancher avant - 22. Traverse de support de cric - 23. Longeron arrière - 24. Traverse avant de plancher - 25. Plancher arrière - 26. Renfort de bas de caisse - 27. Ame de bas de caisse partie avant - 28. Ame de bas de caisse partie arrière - 29. Tôle de fermeture - 30. Longeron extérieur - 31. Liaison entre traverse - 32. Renfort de frein à main - 33. Extension de longeron arrière - 34. Plancher de coffre - 35. Renfort latéral de plancher avant



STRUCTURE

1. Face avant - 2. Tablier - 3. Traverse inférieure de baie - 4. Trappe filtre à pollen - 5. Insonorisant - 6. Renfort de doublure d'aile avant - 7. Tirant de doublure d'aile avant - 8. Extension de face avant - 9. Doublure d'aile avant - 10. Bas de caisse - 11. Passage de roue avant - 12. Tôle de fermeture - 13. Tôle sur compartiment moteur - 14. Équerre de passage de roue - 15. Renfort supérieur de joue d'aile - 16. Pied de caisse - 17. Pavillon avant (avec toit ouvrant) - 18. Pavillon - 19. Pavillon arrière (avec toit ouvrant) - 20. Traverse supérieure entre custode - 21. Structure supérieure - 22. Fermeture supérieure de custode - 23. Doublure de custode - 24. Custode - 25. Aile arrière - 26. Enjoliveur de custode - 27. Panneau latéral arrière - 28. Fermeture de passage de roue arrière - 29. Doublure d'aile arrière - 30. Doublure de jupe arrière - 31. Jupe arrière - 32. Traverse supérieure de fixation de bouclier.

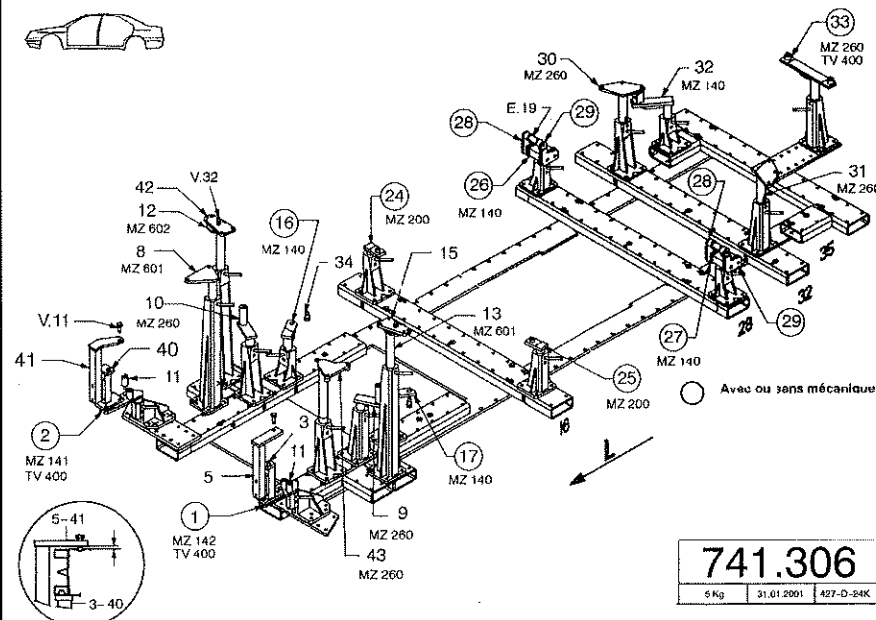


PLAN CELETTE "MZ" (mécanique déposée)



CELETTE®

RENAULT AVANTIME



741.306

6 Kg 31.01.2001 427-D-24K

SANS DEPOSE DE LA MECANIQUE AVANT

Déposer les roues. Sous le véhicule, déposer les carter de protection, ainsi que les vis de fixation de la traverse frontale, et fixer les pièces 1-2 équipées des tours MZ141 / MZ142 à l'aide des vis HM 8x100 livrées.

Attention : procéder un côté après l'autre.

Sur le marbre

Mettre en place la TV400, les tours MZ080 équipées des pièces 16-17-18, ainsi que les tours MZ200 équipées des pièces 24-25.

Poser le véhicule, qui se centrera par l'intermédiaire des têtes de vis et des trous de pilotage.

Fixer les tours MZ141 / MZ142 sur la TV400.

Les centreurs 19 étant positionnés sur les pièces 17-18, les fixer avec les vis HM14.150x30.

SANS DEPOSE DE LA MECANIQUE ARRIERE

Déposer les roues.

Sous le véhicule, coiffer les têtes des boulons d'articulation des bras de suspension arrière avec les pièces 26-27-28-29 verrouillées dans les tours MZ140 (Fig.3).

Sur le marbre, mettre en place la TV400 et une tour MZ260 équipée de la pièce 33 (Fig.6).

Poser le véhicule sur les traverses.

MECANIQUE DÉPOSÉE

À l'avant :

Procéder de la même façon que sans dépose de la mécanique, en utilisant les centreurs 11 sur les pièces 1-2. Pour le verrouillage des pièces 1-2 et des pièces 16-17 dans les tours MZ correspondantes, voir Fig.1 et 2.

À l'arrière :

Procéder de la même façon que sans dépose de la mécanique, en utilisant les entretoises E.19 qui compensent l'épaisseur de la mécanique. Pour le verrouillage des pièces 26-27-30-31-32-33 dans les tours MZ correspondantes, se reporter aux Fig.3-4-5-6.

UTILISATION DE LA VISSERIE

Vis HM 8x80 :

1-2 sur le véhicule - Sans mécanique.

Vis HM 8x100 :

1-2 sur le véhicule - Avec mécanique.

Vis HM 10x16 : 21-22 sur le véhicule.

Vis HM 10x30 : 8 sur le véhicule.

Boulons HM 10x30 + Rondelles M10 : 19-20 sur le véhicule.

Vis HM 12x20 : 14-15 sur le véhicule.

Vis HM 12x20 + Rondelle L12 : 18 sur 16-17.

Vis HM 12x25 : 3-4 sur 1-2, 21-22 sur 19-20, 28-29 sur 26-27.

Vis HM 12x30 : 7 sur le véhicule.

Vis HM 12x60 : 5-6 sur 3-4.

Boulon HM 14x130 : 9-10 sur le véhicule.

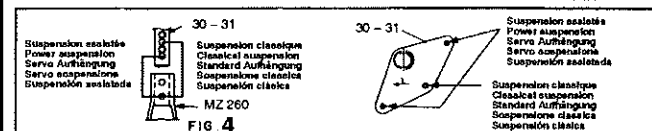
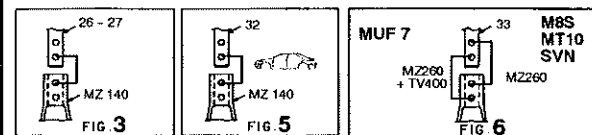
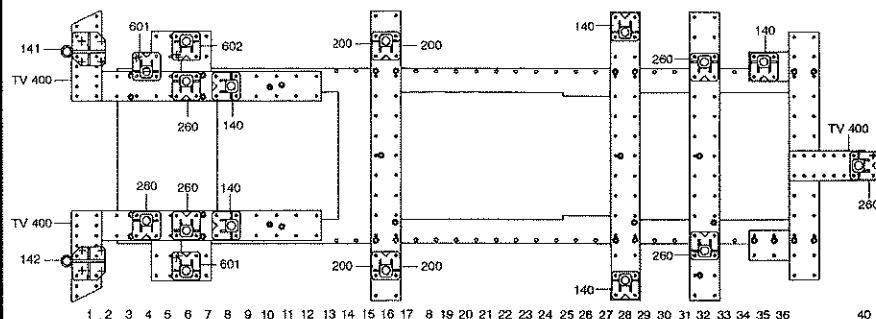
Vis CHIC 12x25 : 23 sur les traverses.

Vis 955.714 : Traverse C.3 sur câble 23.

Écrou HM12 : 11 sur 1-2 - Sans mécanique.

Vis V32 + Rondelle M12 : 14-15 sur 12-13.

Selon la réparation à effectuer, il peut être nécessaire d'utiliser 2 MZ260 / 1 MZ140 / 2 MZ601 / 1 MZ602 / 2 TV400 en complément.



TV400 MZ141 MZ142 1-2-11 : Pilotage et fixations des extrémités de longerons avant.

3-4 : Pilotage inférieur de la traverse frontale.

5-6-V11 : Pilotage supérieur de la traverse frontale.

MZ260 7 : Fixation du support de boîte de vitesses.

MZ601 8 : Fixation du support moteur.

MZ260 9-10 : Fixation avant du berceau avant.

MZ601 MZ602 12-13-14-15-V32 : Fixation de l'amortisseur avant.

MZ080 16-17 : Fixation arrière du berceau avant - Avec mécanique.

MZ140 16-17-34 : Fixation arrière du berceau avant - Sans mécanique.

TV400 MZ601 MZ602 19-20 : Fixation de la platine de tableau de bord.

21-22 : Fixation de la platine de tableau de bord.

23 : Cale pour fixation d'une traverse C.3 sur les traverses avant.

MZ200 24-25 : Pilotage de longeron milieu.

MZ140 26-27-28-29-E.19 : Fixation du bras de suspension arrière.

MZ260 30-31 : Fixation du silent-bloc de butée de suspension.

MZ140 32 : Fixation de la barre Panhard.

MZ260 33 : Pilotage de la traverse arrière.

35 : Valise de rangement.

FICHE DE CONTRÔLE CELETTE METRO 2000

CELETTE METRO 2000 MYGALE

RENAULT ESPACE J66 "PHASE IV" 04/2000 →

B 2739

CA 72
CA 104
CAR 1409

10 =

Suspension classique
Standard Aufhängung
Suspensione classica
Suspension clasica

11 =

Suspension massive
Standard Aufhängung
Suspensione classica
Suspension clasica

CAR 1409

TYP.	MOD.
JEOE	T072410 →
JEOE	K009200 →
JEOH	T011847 →
JEOH	T011847 →
JEOH	T011812 →
JEOP	T027517 →
JEOP	K015073 →
JEOA	T051787 →
JEOA	T051789 →
JEON	T025448 →
JEON	T025442 →
JEOG	T008852 →
JEOM	T008859 →
JEOM	T002512 →
JEOM	K000001 →
JEOL	T000001 →
JEOL	K000001 →
JEOS	K000001 →
JEOS	K000001 →

PLAN CELETTE "MZ" positionnement du côté de caisse

CELETTE RENAULT AVANTIME

741.306
9113.073
741.900

22 Kg 24.03.2001 741.900-1R43

REF. REFERENCE POS. NB. MZ

44	741.7044	32	1
45	741.7045	32	1
46	741.7046	31	1
47	741.7047	31	1
48	741.7048	45	1
49	741.7049	45	1
V.11		0.1	2

M 8-50
M 10-30

M 8
M 10

M 8
M 10

FIG. 1

RENAULT

Avec ou sans mécanique
Mit oder ohne mechanische
Con o senza parti meccaniche
Mit oder ohne Aggregate
Con o sin mecanica desmontada

FIG. 1

FIG. 1

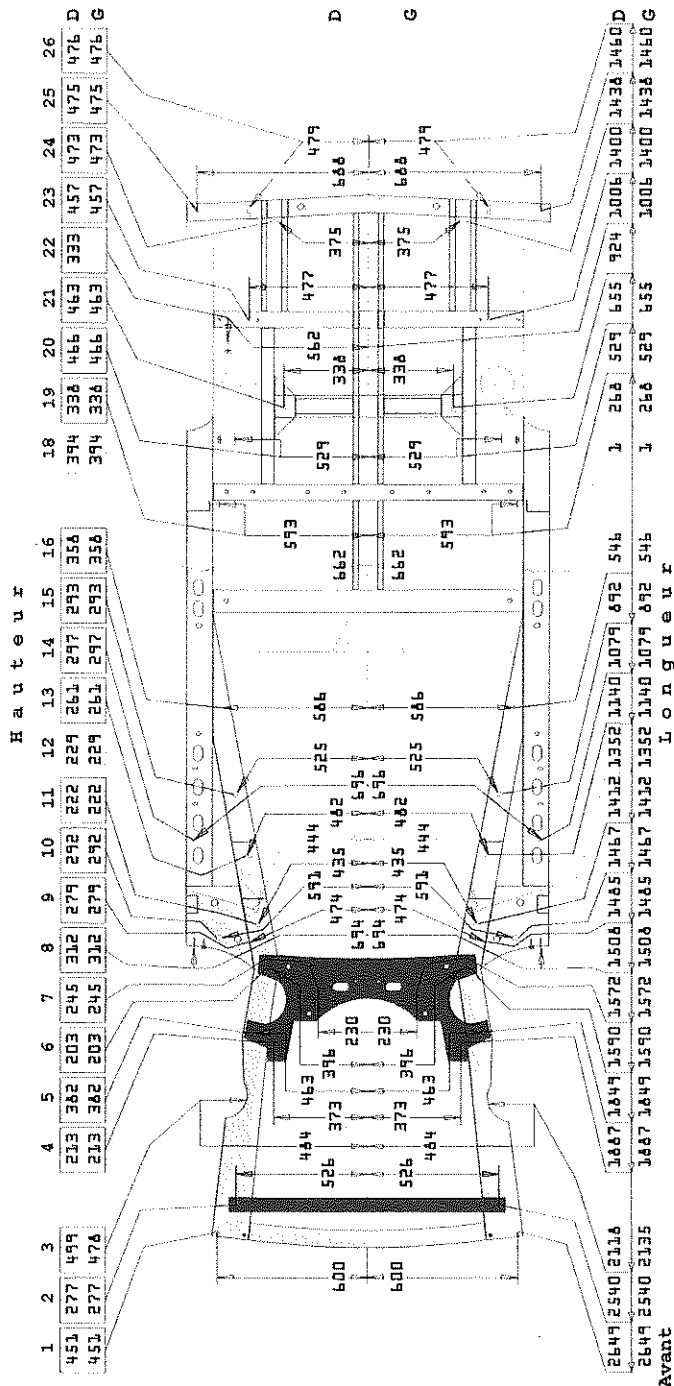
FIG. 1

FIG. 1

FICHE DE CONTRÔLE CHIEF



Client: 2001-RENAULT-AVANTIME-3DR MPV, 2001
 Véhicule:
 N° d'identif. :
 Bon de trav. n° :
 Technicien :
 Odomètre : : : : :
 Licence : : : : :



(c) 1994, 1996 Chief Automotive Systems, Inc.
 Note: A cause des tolérances des points de références de la structure et/ou des méthodes de fabrication, il est possible que les mesures du véhicule diffèrent des spécifications indiquées et soient quand même correctement alignées. Se reporter au Manuel et carnets d'entretien Genesis pour de plus amples détails et les exclusions aux paragraphes (RE59E.2SF 3.55)