

CHANGEMENT DES COIFFES DE SIEGES Privilège

Sur

RENAULT AVANTIME

Bon, tout propriétaire d'Avantime avec une sellerie CUIR02 (cuir beige Sahara strié) le sait, ce cuir est très fragile et nécessite d'être bien entretenu pour durer... sans quoi, vous risquez d'en arriver au même point que moi sur mon v6 BVA noir nocturne :



77 Garniture de siège av / Garniture de siège

Libellé
Référence
60 25 404 440

Prix HT (EUR)
CORT
Prix TTC (EUR)
Code barème

Quantité à verser: 1.0

Libellé
Référence
60 25 404 436

Prix HT (EUR)
CORT
Prix TTC (EUR)
Code barème

Quantité à verser: 1.0

Libellé
Référence
60 25 404 439

Prix HT (EUR)
CORT
Prix TTC (EUR)
Code barème

Quantité à verser: 1.0

Libellé
Référence
60 25 404 435

Prix HT (EUR)
CORT
Prix TTC (EUR)
Code barème

Quantité à verser: 1.0

Libellé
Référence
60 25 371 129

Prix HT (EUR)
CORT
Prix TTC (EUR)
Code barème

Quantité à verser: 1.0

78 Garniture de siège ar / Garniture de siège

Libellé
Référence
60 25 371 436

Prix HT (EUR)
CORT
Prix TTC (EUR)
Code barème

Quantité à verser: 1.0

Libellé
Référence
60 25 371 440

Prix HT (EUR)
CORT
Prix TTC (EUR)
Code barème

Quantité à verser: 1.0

Libellé
Référence
60 25 371 438

Prix HT (EUR)
CORT
Prix TTC (EUR)
Code barème

Quantité à verser: 1.0

Libellé
Référence
60 25 371 442

Prix HT (EUR)
CORT
Prix TTC (EUR)
Code barème

Quantité à verser: 1.0

Liste du matériel installé :

- Sièges AV :

- Coiffe dossier G Cuir : Réf. 6025 404 446 = 433 euros HT
- Coiffe assise G Cuir : Réf. 6025 404 453 = 433 euros HT
- Coiffe dossier D Cuir : Réf. 6025 404 445 = 433 euros HT
- Coiffe assise D Cuir : Réf. 6025 404 453 = 433 euros HT

- Accoudoir AV :
 - o Réf. 6025 414 539 = 196 euros HT
- Sièges AR :
 - o Coiffe dossier G Cuir : Réf. 6025 371 438 = 565 euros HT
 - o Coiffe dossier D Cuir : Réf. 6025 371 436 = 653 euros HT
 - o Coiffe dossier G Cuir : Réf. 6025 371 442 = 565 euros HT
 - o Coiffe dossier D Cuir : Réf. 6025 371 440 = 653 euros HT
- Accoudoir AR :
 - o Réf. 6025 371 445 = 368 euros HT
- Poignées réglage inclinaison sièges avant :
 - o Réf. 60 25 371 090 pour la droite et 60 25 371 089 pour la gauche, environ 17€ TTC chaque (mais vendue avec une noire et une beige dans chaque paquet...)

Liste de l'outillage nécessaire :

- Le Manuel de Réparation MR351, repère 77 à 79 et le manuel N.T. 561A « EVOLUTION DES METHODES DE REPARATION DES SIEGES AVANT, qui remplace le chapitre 77 du MR351 !
- 1 tournevis cruciforme, et un tournevis plat
- clés à cliquet + rallonge + douille de 10 et 13 + douille « longue » de 19
- agrafes nez de cochon (à 6€ les 200 ici : <http://www.comptoir-carrosserie.fr/agrafe-porc-xml-180-889.html>)
- pince multiprise ou pince spécifique si vous l'avez (dans les 26,90€ ici : <http://www.cipere.fr/fr/Renault/404/Spezialwerkzeuge-fuer-KFZ/ANR18084/>)...
- tenaille
- clés ou tournevis Torx (20 de mémoire)
- rilsans

Temps nécessaire :

J'ai mis environ 1,5 à 2 jours, en prenant mon temps et des photos... Dans le sud, donc pas des journées de 10h !

.....

Tuto rédigé par duc.l - Mise à jour du 07/08/2012

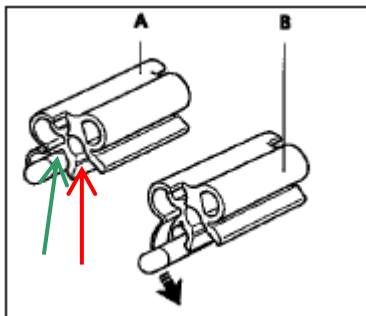
.....

#0 Préparation : dépose des sièges Avant et arrière

Déposer les 5 vis Torx (flèches rouges), débrancher la batterie et attendre 20 mn afin que l'accu dans le boîtier Airbag se décharge (sans la valise pour désactiver, on va procéder avec précaution), débrancher sous les sièges avant les 3 connecteurs d'alimentation, chauffage et des Airbags... (flèches bleues).



Déposer les assises de la banquette arrière ; attention au système de verrouillage, en plastique, fragile :



Position A : Fermée ; B : Ouverte.

Le crochet métallique sur lequel vient se fixer cette agrafe solidaire de l'assise est positionné sur l'orifice au bout de ma flèche rouge ci-contre. La « tige » en plastique matérialisée par la flèche noire sert à comprimer cet orifice et étant enfoncée dans son orifice matérialisé par ma flèche verte et donc verrouiller l'agrafe autour du crochet.



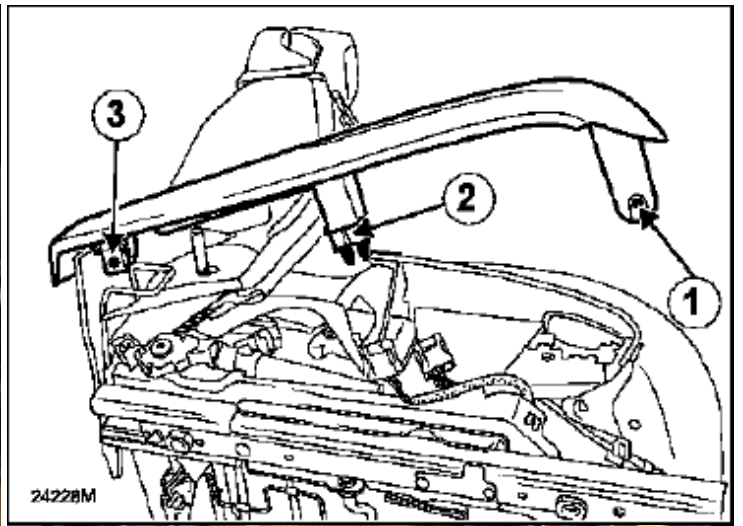
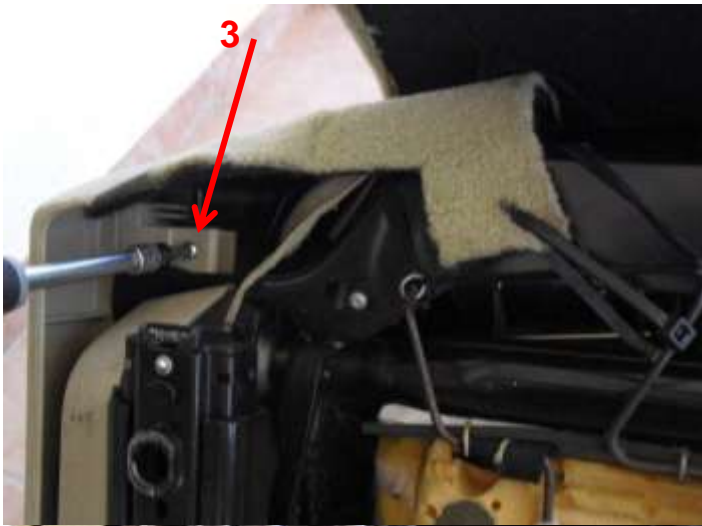
Déposer les dossiers arrière en déposant les 4 écrous (flèches roses)... On y voit plus clair !



#1 Déposer le carter extérieur de glissière (gauche pour siège conducteur, droit pour siège passager)



Déposer la poignée de basculement des sièges avant en faisant levier avec un tournevis (flèche rouge ci-dessus).



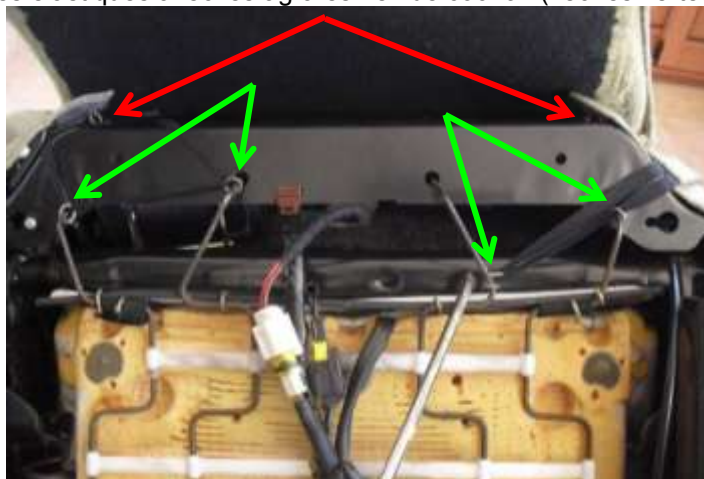
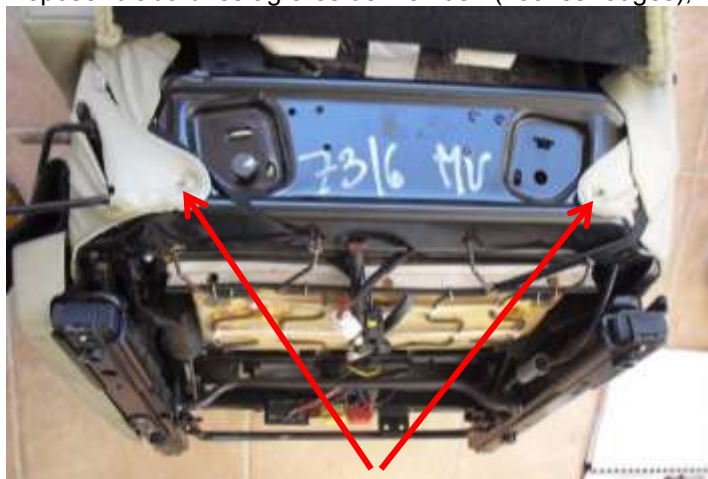
Déposer la vis de fixation arrière (3), la vis avant (1) et appuyer sur les picots avec le tournevis pour les déclipser (2).
Écarter le carter et débrancher les 3 connecteurs



Déposer la vis de maintien du carter de protection de glissière

#2 Déposer l'ensemble housse-mousse d'assise

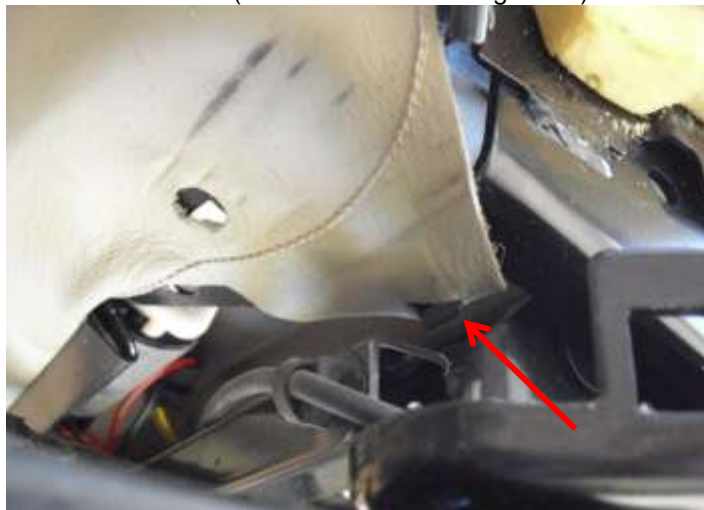
Déposer d'abord les agrafes de maintien (flèches rouges), les élastiques avec les agrafes nez de cochon (flèches vertes)



Déposer le clips gauche, puis dégager la coiffe :



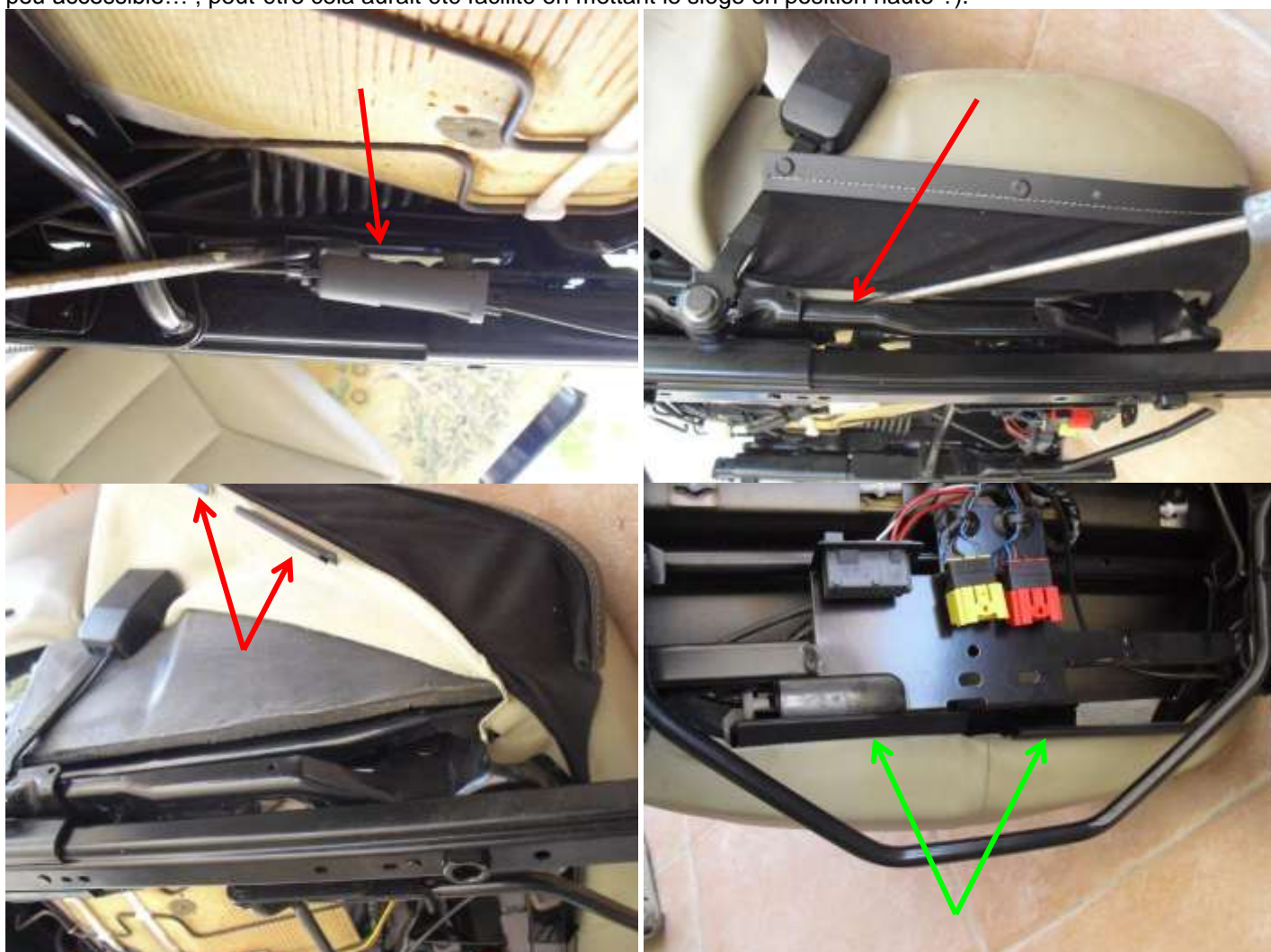
Déposer le profil de maintien gauche (côté extérieur) et les oreilles de maintien (une à droite et une à gauche) :



Pour déposer le profil de maintien droit (côté console), défaire les 3 agrafes sapin :



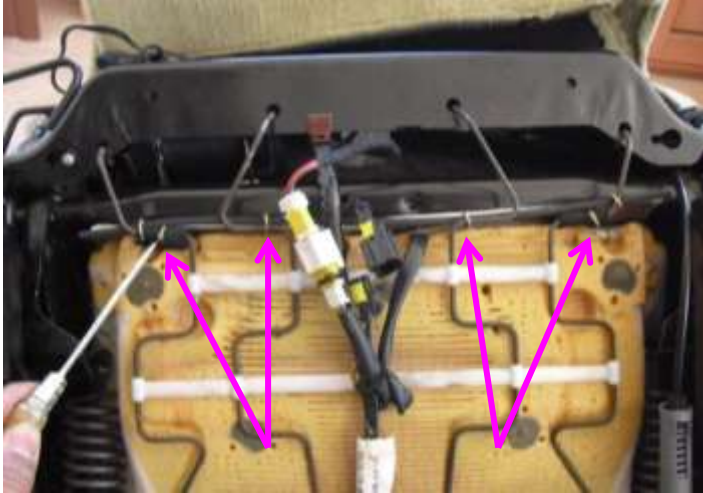
Ensuite, déposer les deux profils d'accrochage sur l'armature du siège (certainement la partie la plus délicate à faire, car peu accessible... ; peut-être cela aurait été facilité en mettant le siège en position haute ?).



Puis, déposer les deux profils de maintien à l'avant (flèches vertes).

Pour terminer, déposer les rilsans et la pince maintenant les câbles du réglage lombaire et des sièges chauffants (flèches bleues), ainsi que les 6 agrafes nez de porc (flèches rose ci-dessous), et débrancher les deux connecteurs...

Il suffira pour finir de sortir l'ensemble housse-mousse d'assise en tirant dessus vers l'avant du siège...



#3 Déhousser l'assise avant et mettre en place la housse neuve



Couper les 3 agrafes nez de porc du profil de maintien arrière, puis sur toute l'assise, en dégageant les agrafes...



Pour l'assise avant, compter 27 agrafes nez de porc (4 à gauche, 4 à droite, 3 au milieu, 7 pour le U avant, 3 sur le dessous et 6 pour le maintien sur l'armature).

Il faut récupérer la tige de renfort pour la partie en « U » à l'avant sur l'ancienne housse, et la réenfiler dans la housse neuve...

Attrapez le fil de fer noyé dans la mousse et pincez avec le profil de la housse :



Pour la repose, procéder en sens inverse du démontage...

En bonus, illustration d'une tentative de réparation de la nappe chauffante de l'assise (on voit nettement qu'un fil avait lâché... J'ai soudé un fil de fer... Malheureusement, pas pu tester pour voir si ça marchait, car j'ai vendu mon vaisseau en été... Et comme il faut une température extérieure de moins de 12°C...



#4 Déposer l'ensemble housse-mousse des dossiers avant

Déposer tout d'abord la poignée de basculement du siège côté console centrale (je n'avais pas fait la photo...) en déclipant le cache central, puis en appuyant sur les ergots à l'intérieur et tirant gentiment dessus...

Ensuite, déposer la coque de dossier (nous avons défait les deux élastiques de maintien de la poche aumônière précédemment), couper les 4 rilsans en écartant la coque, puis faire coulisser la coque vers le haut pour défaire les 4 ergots.



Enlever l'appui-tête, et déposer la coque avant du carter de haut de poutre en le déclinçant en commençant par le bas (le MR indique qu'il faut le remplacer à chaque dépose... pour ma part, j'ai parfaitement pu le reposer sans problème...) :



Ensuite, défaire les 3 vis Torx de la coque arrière du carter de haut de poutre (rouge), puis enlever l'axe de la poignée de basculement (vert) et sortir la poignée puis la coque en couissant vers le haut. Défaire l'oreille de maintien de housse du dossier (rose).



Déclipser les enjoliveurs de guide (une fois réalisé, à gauche). Inutile de déposer les guides, mais pour info, on le fait en faisant levier sur les ergots comme à droite.



Continuer en déclinçant les pattes de maintien de l'airbag latéral en les tirant vers l'extérieur et arrière.

Découper les agrafes nez de porc, les deux agrafes sapin (vert) :



Défaire les 4 profils de maintien de la housse (rose) :

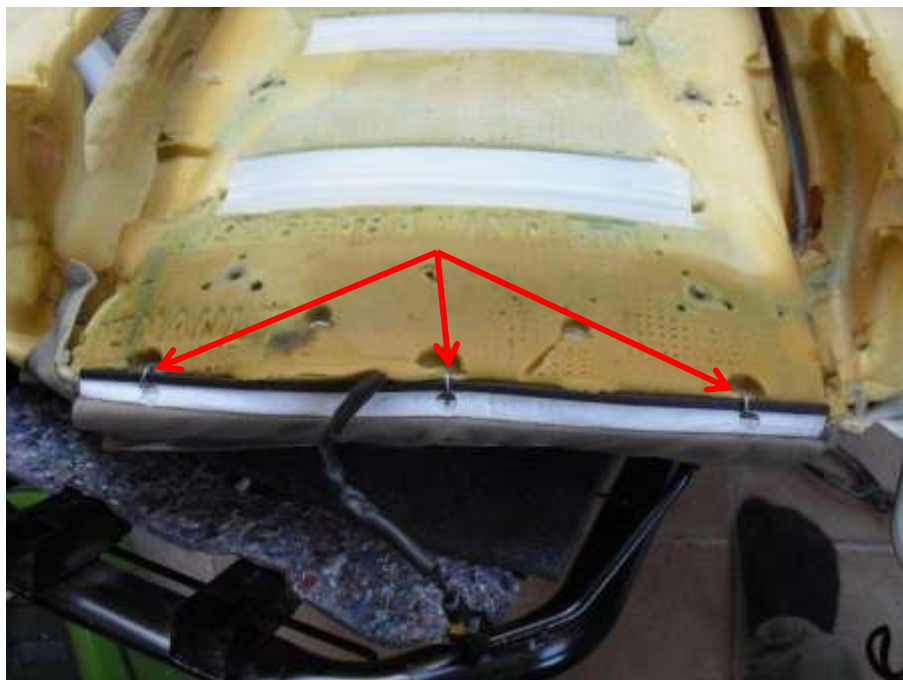


Terminer en découpant les 3 agrafes nez de porc maintenant la housse aux ressorts de l'assise (bleu) :



Enfin, séparer l'ensemble housse-mousse de l'armature du siège en soulevant par le bas et basculant au-dessus du dossier.

#5 Déhousser les dossiers avant et mettre en place les housses neuves



Commencer par découper les 9 agrafes nez de porc sur l'arrière du dossier, puis les 6 agrafes sur chaque côté du siège :



Retourner le dossier et défaire les « rappels de couture horizontaux » en vert ci-dessus



Pour les opérations minutieuses (retirer les morceaux d'agrafe dans la mousse... ne pas hésiter à faire appel à de la petite main d'œuvre... ;-)

Pour le dossier avant, compter environ 35 agrafes nez de porc (6 à gauche, 6 à droite, 3 au bas et 7 pour le U en haut, 3 à l'arrière en bas à gauche, 3 à l'arrière en bas à gauche, et je crois 4 à l'arrière, plus les 3 sur ressorts).

Comme pour l'assise, récupérer l'armature du « U » et la renfiler dans la nouvelle housse ; remettre des agrafes neuves.



Et voilà, c'est terminé pour les sièges avant... Petite comparaison avant (à gauche), pendant et après (à droite) :



#6 Déposer l'ensemble housse-mousse, déhousser les assises arrières et mettre en place les housses neuves

Pour les assises arrière, rien de plus simple : il suffit de déclipser les profils de maintien sur tout le périmètre du siège, puis de retirer l'ensemble housse-mousse du support :



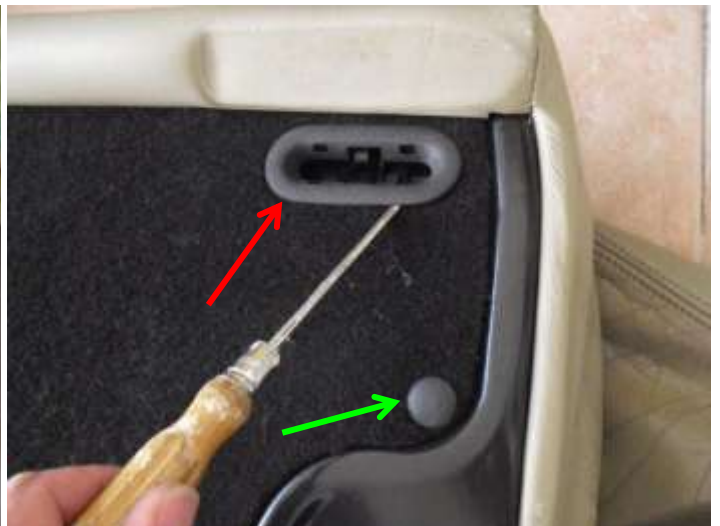


Pour reposer, il faut faire un « rouleau » avec le profil de la photo en haut à gauche, de sorte à ce que la fente visible orientée vers le haut, vienne couvrir l'arrête visible en haut sur l'armature de l'assise du siège. Des petits ergos accrochent ce profil qui tient ainsi.

Plusieurs capitaines ont eu des désagrément du profil qui se sauve, dans ces cas-là, il faut mettre un scotch toilé double face sur l'arrête de l'armature du siège...

Pour les assises arrières, compter environ 60 agrafes nez de porc (23 pour l'assise 1/3 + 30 pour l'assise 2/3).

#7 Déposer l'ensemble housse-mousse, déhouser les dossiers arrières et mettre en place les housses neuves



Déposer les entourages de serrure de dossier (rouge).

Déposer les 2 agrafes sapin (vert).

Dégager le feutre d'habillage de l'arrière du dossier...



Déposer les profils de maintien sur les côtés (défaire les agrafes sapins : rouge ci-dessus), en haut et en bas :

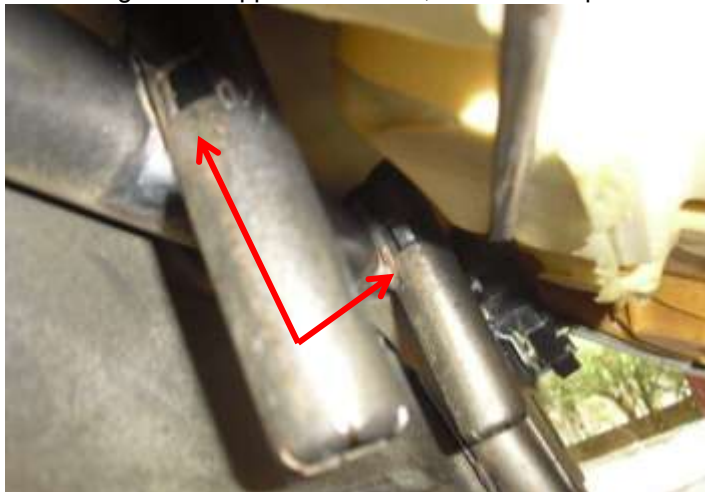


Dévisser la vis Torx de l'accoudoir central, sur le dos du siège (rose)

Puis dégager l'accoudoir (sortir de l'ergot) ; ensuite déclipser l'enjoliveur du bouton de déverrouillage des dossiers :



Sortir les guides d'appui-tête avant ; et défaire le profil de maintien de l'arrière de l'accoudoir :



Pour terminer, comme pour les dossiers avant, pour déhouser il faut écarter la housse de la mousse et couper les agrafes nez de porc, ainsi que défaire les deux « rappels de couture horizontaux » en vert ci-dessus

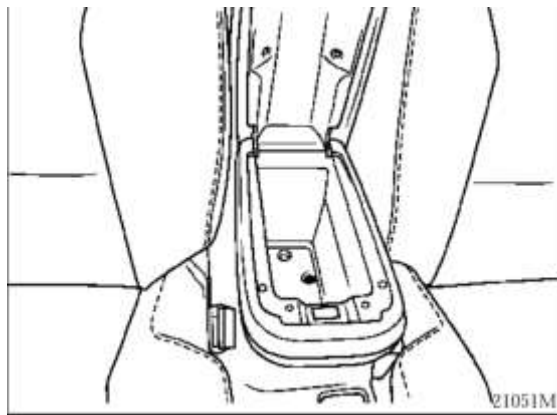




La dépose et repose des housses se fait comme toutes les autres...

Pour les dossiers arrières, compter 36 agrafes nez de porc (17 pour le dossier 1/3 + 19 pour le dossier 2/3).

#8 Remplacement de l'accoudoir central avant



Tout simple : déclipser la charnière :

Et voilà, travail terminé ! Le remontage se passe en sens inverse... Résultat : c'était pas du luxe !!!



Je réalise mes tutos lors des opérations menées sur mon vaisseau, mais en m'appuyant sur les informations glanées sur les forums pour l'Avantime :

